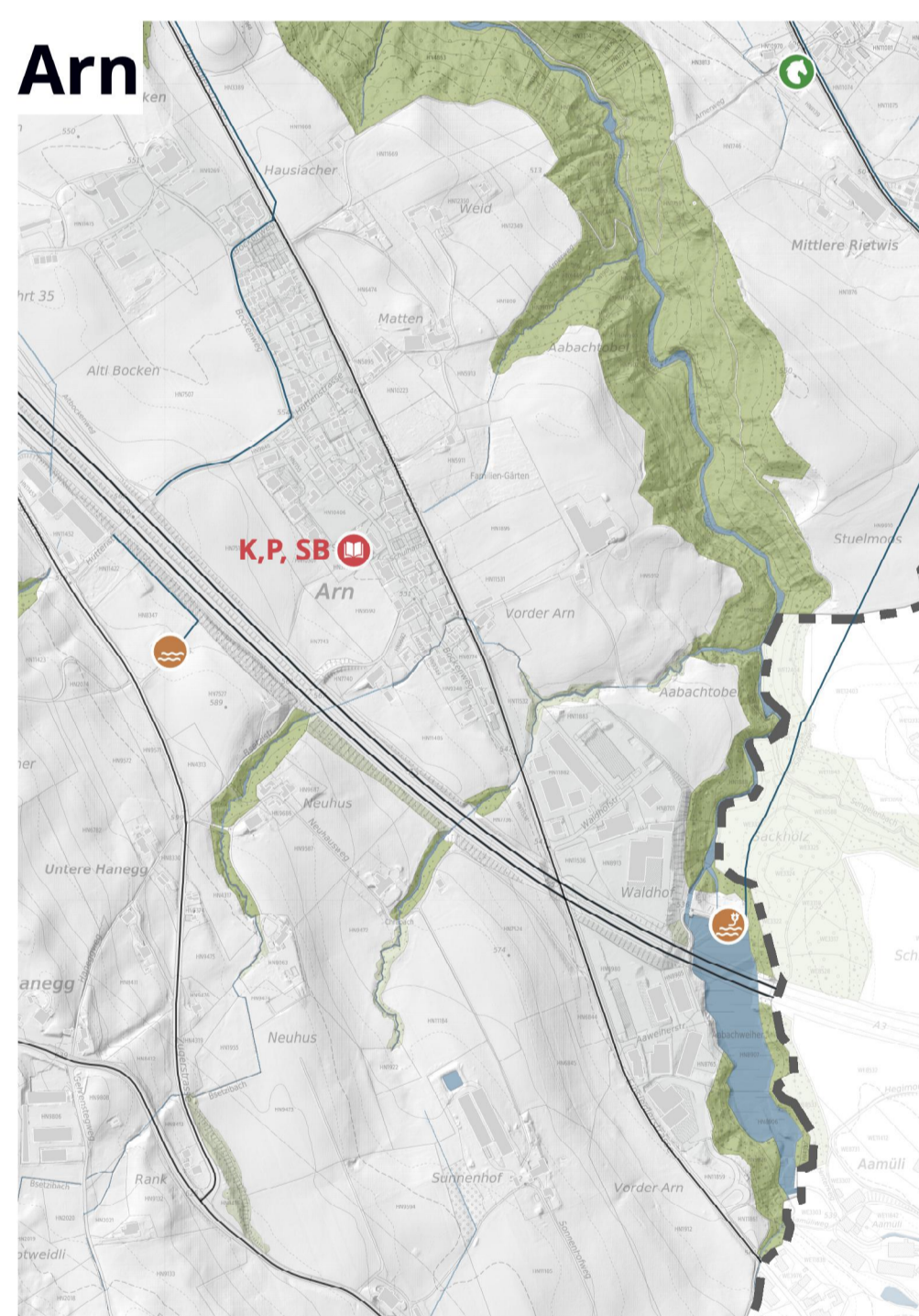
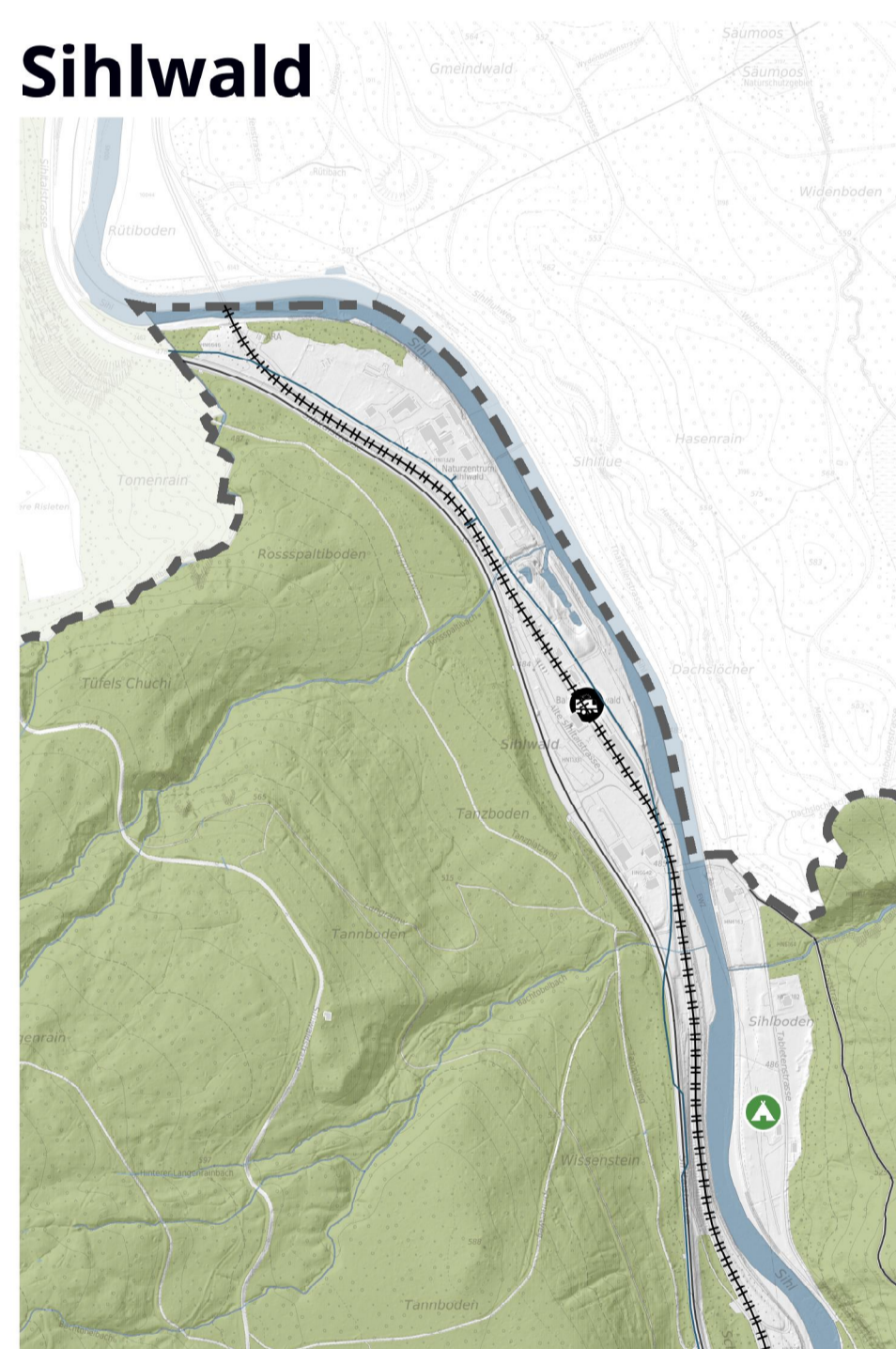
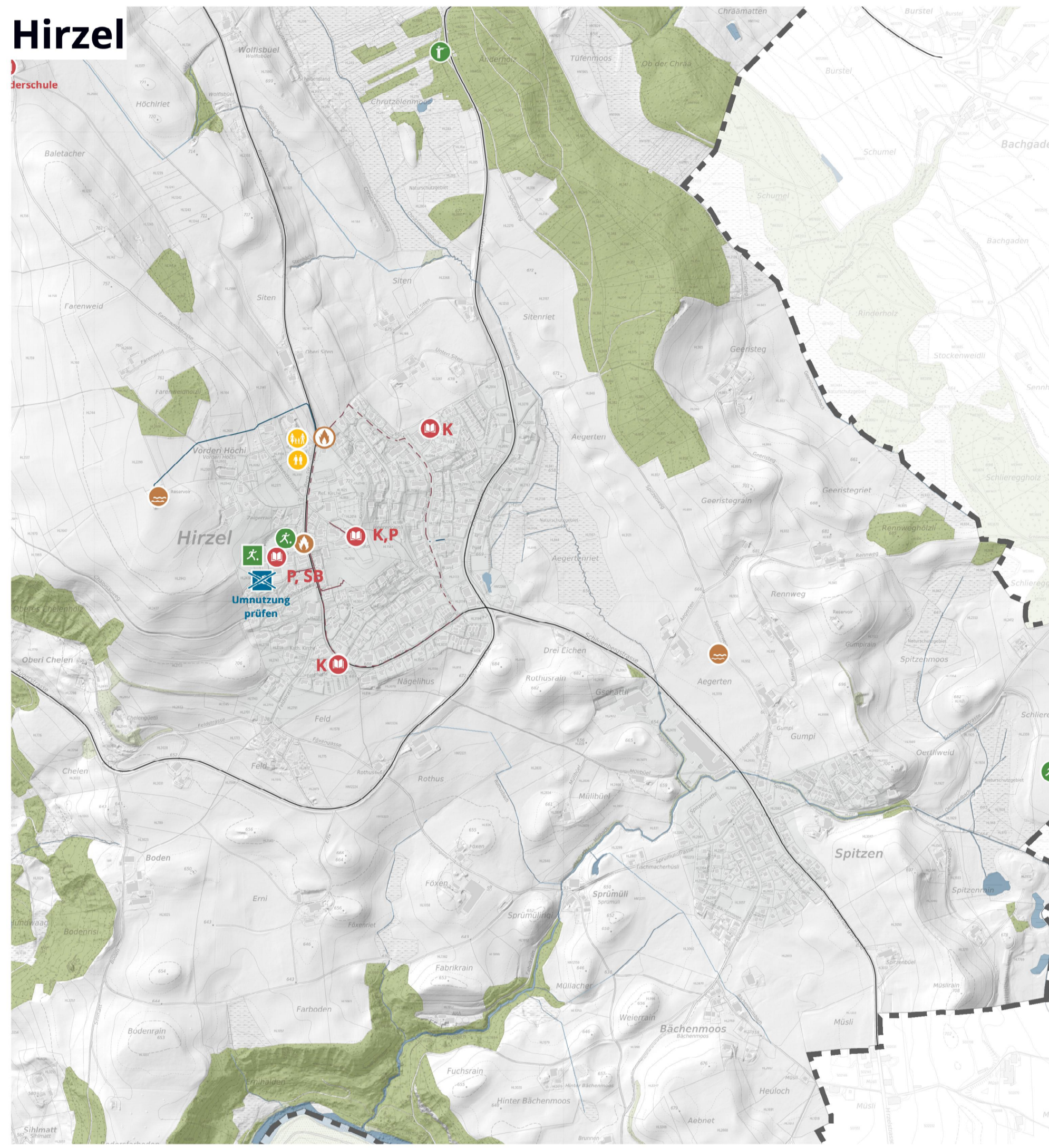
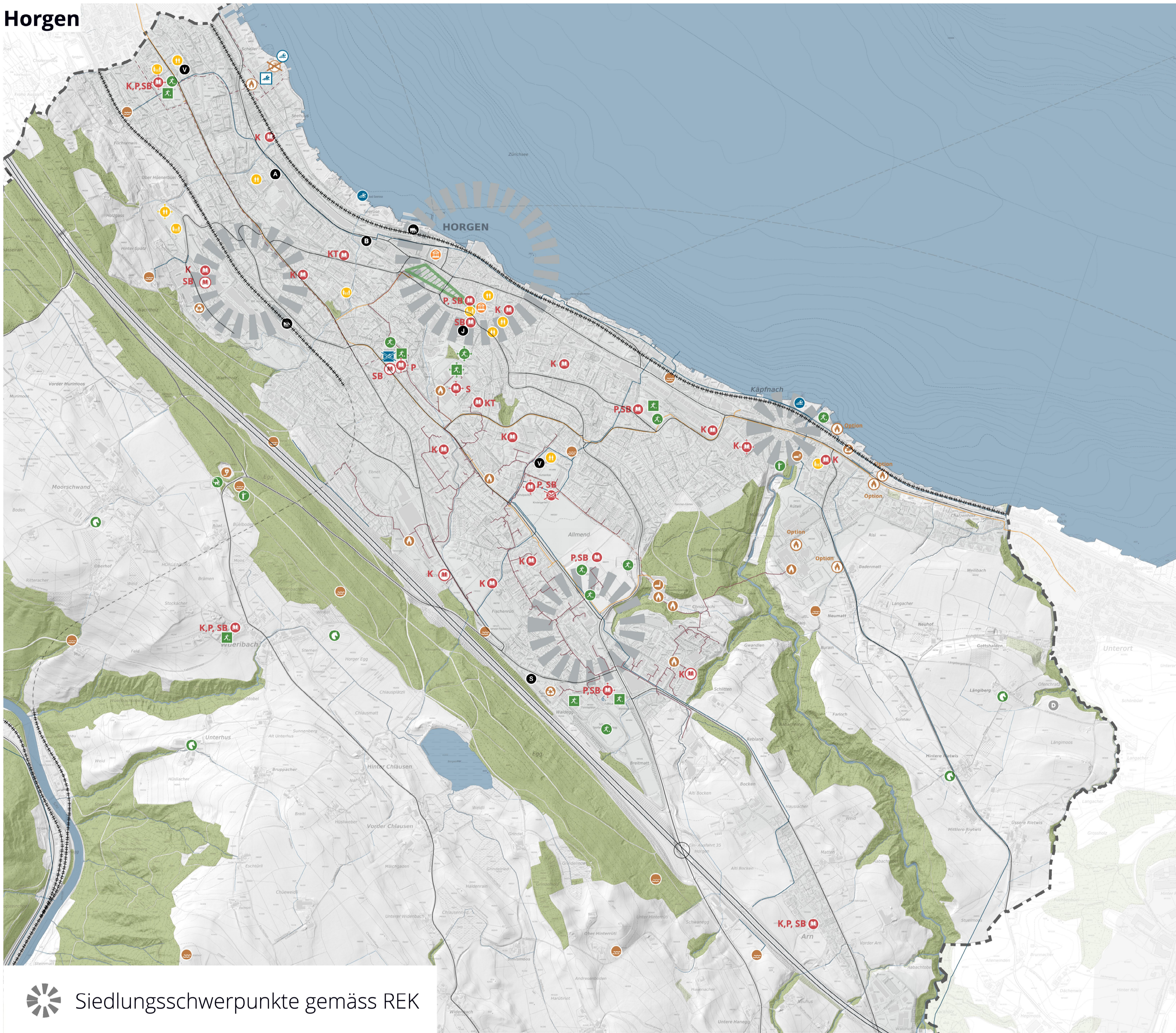


Richtplankarte öffentliche Bauten & Anlagen

Grundsätze zur Entwicklung der öffentlichen Bauten und Anlagen

Die Gemeinde baut die öffentlichen Bauten und Anlagen bedarfsgerecht aus und berücksichtigt dabei die folgenden Grundsätze:

- 1. Erziehung und Bildung:** Die Betreuungs-, Bildungs- und Freizeitinfrastrukturen für Kinder und Jugendliche wird entsprechend der Nachfrage ausgebaut. Die Schulanlagen werden in Etappen erneuert. Auf der Allmend wird eine Flächenreserve für die Schulen geschaffen.
- 2. Gesundheit, Betreuung und Pflege:** Horgen bleibt dank dem Regionalspital und den verschiedenen Arzt- und Therapiepraxen ein regionaler Stützpunkt für die Gesundheitsvorsorge und die Krankenpflege. Das Angebot an altersgerechten Wohnungen, Betreuungsangeboten und an Einrichtungen für die Alterspflege wird entsprechend der demografischen Entwicklung ausgebaut und erweitert. Im Rahmen der Siedlungserneuerung entstehen weitere Mehrgenerationensiedlungen.
- 3. Kultur:** Die Gemeinde fördert das kulturelle Angebot im «Kulturdreieck» Schinzenhof-Baumgärtlihof-Altes Schulhaus. Diese Gebäude und die daran angrenzenden Plätze (Dorfplatz / Schinzenhofplatz) sollen für kulturelle Veranstaltungen geöffnet werden.
- 4. Freizeit, Erholung und Sport:** Die Infrastruktur für Schul- und Vereinssport sowie für die Freizeitgestaltung wird bedürfnisgerecht ausgebaut. Auf der Allmend und auf dem Scheller-Areal werden neue Angebote geschaffen. Die flexible Nutzung von öffentlichen Bauten und Anlagen ist situationsbezogen zu prüfen (z.B. Nutzung durch Vereine).
- 5. Ver- und Entsorgung:** Horgen ist Standortgemeinde des Zweckverbands Entsorgung Zimmerberg. Die Gemeinde setzt sich für den Erhalt der KVA und den Standort ein (Entsorgungspark, Grüngutvergärungsanlage, Fernwärmeproduktion, Stromproduktion). Die bestehenden Wärmenetze werden gesichert und entsprechend der gemeindlichen Klima- und Energiestrategie erweitert. Im Hirzel entsteht ein neuer Wärmeverbund auf der Basis erneuerbarer Energie. Entlang des Sees werden neue Wärmenetze auf Basis der Seewasserwärme aufgebaut. Die Gemeinde setzt sich für zeitgemässe Abfallbewirtschaftungs- und Recyclingmöglichkeiten ein.



Erziehung und Bildung

bestehend erweitern geplant aufheben

Kindergarten (K), Primarstufe (P), Sekundarstufe (S), KiTa (KT), Schulergänzende Betreuung (SB)

Freizeit, Erholung, Sport und Kultur

bestehend erweitern geplant aufheben

Freibad / Seebad

Hallenbad

Aussensportplatz (Sportplätze und Schulsportplätze)

Sporthalle

Vitaparcours

Schiesssport

Reitsport

Camping

Kulturdreieck (Schinzenhof-Altes Schulhaus-Baumgärtlihof)

Gesundheit, Betreuung und Pflege

bestehend erweitern geplant

Mehrgenerationensiedlung / Alterssiedlung

Alters-, Pflege- und Betreuungseinrichtungen

Ver- und Entsorgung

bestehend geplant aufheben

Werkhof

Kehrichtverbrennungsanlage (KVA)

Abwasserreinigungsanlage (ARA)

Anlage Energieversorgung, Heizzentrale etc.

Reservoir, Seewasserwerk, Pumwerk etc.

Unterwerk

Wasserkraftwerk

Kraftwerkzentrale

Weiteres

bestehend geplant

Gemeindeverwaltung

Übergeordnete Festlegungen

bestehend geplant

V Pflegeversorgung

B Berufsbildung

A Akutversorgung mit Notfallstation

J Justiz

S Sicherheit

D Deponie